

# Hållbarhet 2020

---

BOULE DIAGNOSTICS AB (PUBL)

---

# Hållbarhets- rapport

---

Som en global leverantör av instrument, förbrukningsvaror samt tillhörande tjänster för högkvalitativ och säker blodanalys arbetar Boule för att värna om och förbättra miljön, hälsan och välmående hos medarbetare, kunder, patienter och de samhällen där bolaget verkar.



## Målsättning

Boule står för ett ansvarsfullt företagande inom alla områden där bolaget har en väsentlig påverkan. Hållbarhetsarbetet är direkt kopplat till Boules vision och affärsverksamhet. Genom de prioriteringar och mål som definieras för att skapa värde för våra kunder skapar vi också värde för våra medarbetare, ägare och samhället i stort. Boules produktlösningar och tjänster hjälper våra kunder att bidra till ett samhälle blir mer hållbara. Boules verksamhet bidrar direkt till mål tre och nio i FN:s ramverk för Agenda 2030.



## God hälsa och välbefinnande

Boule levererar lösningar för bloddiagnostik som används både vid hälsokontroller och diagnos av sjukdomar.

Blodcellsräkning är från ett samhällsperspektiv en mycket kostnadseffektiv analys och ger snabb information om patienters hälsa och sjukdomar för omedelbar åtgärd.

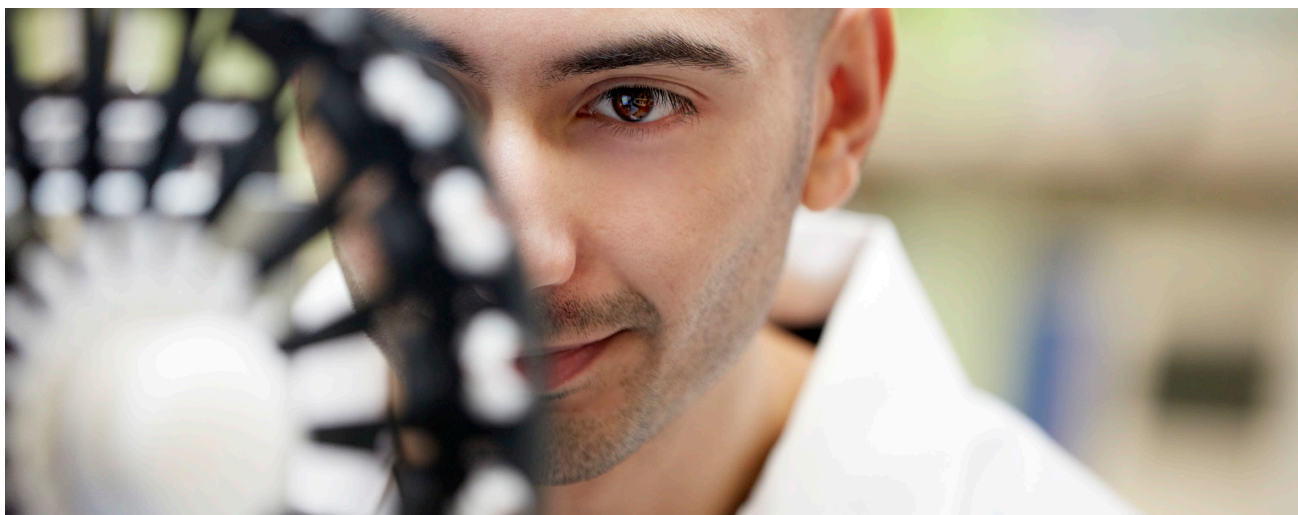


## Hållbar industri, innovationer och infrastruktur

Boules instrument och reagenser erbjuds inom patientnära diagnostik i hela världen. Våra robusta och högkvalitativa blodanalysinstrument hjälper vårdgivare att ge patienter en säker och korrekt diagnostik oavsett om de bor i städer eller på landsbygd.

## Kartläggning av Boules påverkan på hållbarhet

Boule köper insatsvaror i Europa, Asien och USA, bedriver tillverkning i tre fabriker i USA och Sverige samt marknadsför instrument och förbrukningsvaror globalt via ett nätverk av distributörer.



### Boules värdekedja ger oss analysunderlag för hållbarhets och risksanalys



Vi har utvärderat Boules påverkan på samhälle och miljö genom att i värdekedjan identifiera olika intressentgrupper och potentiella hållbarhetsrisker. I den löpande affärsdialogen med

våra intressenter diskuteras och hanteras affärsetiska, sociala och miljömässiga risker och möjligheter.

#### Styrning av hållbarhetsarbete

Som medicintekniskt bolag styrs Boule i hög utsträckning av lagar och regler gällande standarder, säkerhet och produktkvalitet. Utrustning för bloddiagnostik omfattas av detaljerade regelverk över hela världen. Boules vision, mission, värderingar och uppförandekod vägleder medarbetarna i det sociala och miljömässiga ansvarstagande som bolaget eftersträvar. Vi styr Boule med vårt kvalitetsledningssystem och alla tillverkande och säljande bolag inom koncernen är certifierade i enlighet med ISO 13485.

I tillägg till de regelverk som Boule följer styrs bolaget utifrån ett antal policies. De viktigaste är:

- ▶ Uppförandekoden
- ▶ Miljöpolicy
- ▶ Kvalitetspolicy
- ▶ Mångfalds- och jämställdhetspolicy

Boule delar även de värderingar som kommer till uttryck i det FN-ledda initiativet Global Compacts tio principer om skydd för mänskliga rättigheter, anständiga arbetsförhållanden, god miljö och sund affärsetik. Dessa värderingar har i hög utsträckning styr innehållet och formuleringen av Boules policyer. Styrning och måluppföljning för hållbarhetsarbete sker på samma sätt som övriga företagsmål där styrelsen är ytterst ansvariga.

## Intressentdialog

Boules viktigaste intressenter är patienter, användare, distributörer, medarbetare, leverantörer och ägare. Vi för löpande en dialog med alla dessa parter, vilket ger oss viktig information som används både vid affärs-, produkt- och hållbarhetsutveckling.

### Patienter

Det finns en oro samt en risk att bristfälliga analysresultat kan förorsaka betydande skada för patienten. Med analysen från ett av de 130+ miljoner test som utförs baserat på ett Boule instrument kan patienten alltid känna sig trygg med att det kliniska resultatet är korrekt.

### Användare och läkare

Boules lösningar är viktiga och väsentliga för diagnos, planering och uppföljning av patienter på vårdcentraler, laboratorier eller sjukhus. Användarna ställer krav på produktsäkerhet och korrekta kliniska resultat.

### Distributörer

Boule når kunder i över 100 länder genom ett distributörsnät av 200 lokalt förankrade distributörer som marknadsför, säljer och servar Boules produkter. I tillägg till kravet på produktsäkerhet intresserar sig distributörerna i leverantörskedjan för materialval och transportsätt. De framhåller även vikten av att de representerar ett bolag som har en tydlig kod och som följer upp att etiska riktlinjer efterlevs.



### Medarbetare

Boule ska vara en attraktiv arbetsgivare som låter medarbetare växa och som attraherar nya medarbetare. Medarbetarna anser att arbetsmiljö är ett prioriterat område och Boule har en nollvision gällande arbetsrelaterade olyckor och sjukdomar. Alla medarbetare ska ges rättvis ersättning och lika möjligheter oavsett kön, ålder, etnicitet, nationalitet, religion, sexuell läggning, funktionshinder, erfarenhet eller familjesituation. Genom regelbundna medarbetarundersökningar säkerställs att eventuell diskriminering synliggörs och åtgärdas.

### Leverantörer

Boules leverantörer är verksamma framförallt i Europa, Asien och USA och är viktiga partners i arbetet med att tillhandahålla högkvalitativa lösningar. Leverantörerna ställer krav på att Boule agerar med hög affärsetik, värnar om de mänskliga rättigheterna samt systematiskt arbetar med att minimera miljörisiker.

### Ägare

Ägarna förväntar sig att vi skapar en långsiktig stabil avkastning. Våra finansiella mål skall säkerställa att vi har nöjda ägare. Genom att säkerställa att vi har nöjda användare, distributörer och medarbetare säkerställer vi att vi också skapar aktieägarvärden.

## Fyra fokusområden

Baserat på förväntningar och krav från bolagets intressenter har Boule upprättat en väsentlighetsanalys som identifierat möjligheter och utmaningar. Hållbarhetsaspekterna har delats in i fyra fokusområden som utgör basen i vårt hållbarhetsarbete; värdeskapande, miljö, arbetsmiljö samt etik och styrning.



### Värdeskapande

Boules förmåga att producera tillförlitliga och högkvalitativa instrument för bloddiagnostik är av mycket stor vikt för kundernas verksamhet och av avgörande betydelse för patienterna.



### Miljö

Boule har en förhållandevis energieffektiv produktion och den största miljöpåverkan uppstår från transporter längs värdekedjan, främst transporter av varor till bolagets globala distributörer



### Arbetsmiljö

Boule ska erbjuda en trygg och jämlik arbetsplats för medarbetarna med bra arbetsvillkor. Tillsammans skapas förutsättningar för att medarbetare ska nå sin fulla potential och bidra till Boules fortsatta utveckling och tillväxt



### Etik & styrning

Boule arbetar med ett nätverk av leverantörer och distributörer vilket ställer krav på väl fungerande processer och en tydlig uppförandekod som hörsammas. Boule ska bedriva en etisk hållbar affär och har nolltolerans mot mutor, korruption och diskriminering

### Väsentliga områden

Produktsäkerhet  
Samhällseffektivitet  
Säkra diagnosvar  
Korrekta analysvar  
Tillgänglighet

Transporter  
Kemikalier  
Elektroniskt avfall  
Elförbrukning

Värdedrivande kultur  
Nöjda medarbetare  
Hälsa och säkerhet  
Mångfald och jämställdhet

Affärsetik  
Korruption och mutor  
Kunskap distributörer  
Regelefterlevnad och regulatoriska krav

### Nyckeltal

Antal tester  
Installerad bas  
Antal leverantörsrevisioner  
Kundnöjdhet distributörer

Andel förnybar energi  
Schemalagda infrakter %

Nöjd medarbetarindex  
Tillbud med frånvaro  
Personalomsättning

Signerad uppförandekod distributörer  
Signerad uppförandekod leverantörer

## Värdeskapande

Boules förmåga att producera tillförlitliga och högkvalitativa instrument för bloddiagnostik är av mycket stor vikt för kundernas verksamhet och av avgörande betydelse för patienterna, varför produktkvalitet och säkerhet genomsyrar Boules hållbarhetsarbete

Felaktiga eller bristfälliga diagnoser kan förorsaka betydande skada för patienten, leda till ekonomiska förluster för sjukhuset eller vårdinrättningen och i förlängningen hota Boules affärsverksamhet. Därför är produktsäkerhet ett av de högst prioriterade områdena för Boule. Som en seriös marknadsaktör tar Boule ansvar genom hela affären för att skapa en hållbar leveranskedja

### Produktutveckling

Det är mycket viktigt att nå tillförlitliga resultat, en hög driftsäkerhet och att hålla en hög kvalitet i användarledet. Boules kvalitetskoncept bygger på att kvalitet och kunskap genomsyrar hela värdekedjan ända fram till slutkunden. Genom interna kvalitetssäkringsprocesser säkerställs en hög kvalitet under instrumentens hela livstid, från tillverkning och installation av produkterna till service och utbildning i produktanvändning. Konceptet kallas Total Quality Concept och slutmålet är att kunna erbjuda instrument och förbrukningsvaror av högsta kvalitet som ger patienterna en nära och lättillgänglig, effektivare och säkrare vård.

### Slutna system för säkrare blodanalyser

En viktig egenskap för kvalitet och säkerhet i Boules produkter är att förbrukningsvarorna är låsta till Boules instrument. Med Boules slutna system går det snabbare, enklare och säkrare att göra blodanalyser. Eftersom de slutna provrören inte behöver öppnas av laboratoriepersonalen exponeras blodet aldrig för omgivningen. Detta är en viktig säkerhetsaspekt för både patienten och personalen.

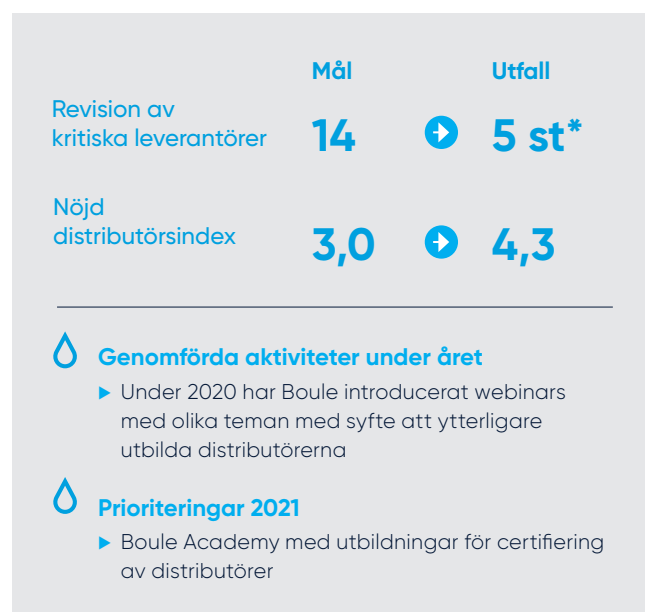
### Leverantörer

Hållbarhetsarbetet pågår under produkternas hela leveranskedja och Boules leverantörer har en avgörande roll i arbetet med att tillhandahålla högkvalitativa system. Komponenterna till Boules produktion tillverkas av ledande leverantörer världen över och Boule har en direkt påverkan på val av t.ex. material, råvara och förpackning. Valet av leverantörer görs därför med stor omsorg efter en leverantörsutvärdering. Boule godkänner endast de leverantörer som erbjuder de bästa och mest kostnadseffektiva produkterna och som garanterar högsta möjliga kvalitet. Alla Boules leverantörer av produktionsmaterial har kvalitetsledningssystem och

leverantörer med dokumenterade miljösystem och miljömål har prioriterats. De godkända leverantörerna följs därefter upp kontinuerligt. Detta för att säkerställa att leverantören levt upp till sina åtaganden och fortsättningsvis kan beaktas som en godkänd leverantör. Under året har inga leverantörskontrakt upphävts på grund av brister i kvalitetsledningssystemen.

### Distributörer

Boule ställer höga krav på sina distributörer när det kommer till kunskap om produkterna. För att säkerställa en hög kunskapsnivå anordnar Boule kontinuerligt produktutbildningar för samtliga distributörer. Utbildningen varvar teoretiska och praktiska moment och täcker in områden som till exempel grundläggande hematologi, tekniskt underhåll och service av instrument. Under 2020 har merparten av utbildningarna skett via webinarier till följd av covid-19. Varje år genomförs en undersökning bland distributörer där eventuella brister i hematologisystemen, support och service identifieras och sedan åtgärdas. Resultatet från undersökningen 2020 visade bland annat höga betyg för kvalitet, pålitlighet och användarvänlighet.



\* Till följd av restriktioner / covid-19

## Miljö

Boule arbetar systematiskt för att förhindra, minimera och åtgärda miljörisker kopplade till transport av varor, som är Boules största källa till utsläpp av växthusgaser. Boule arbetar proaktivt även med andra miljöaspekter, exempelvis vid val av återvinningsbara material i förpackningar.

### Transporter

Ett effektivt och CO<sub>2</sub>-minimerande varuflöde är en av de viktigaste faktorerna för att minska bolagets negativa miljöpåverkan. Transporter in till lager sker oftast via väg och transporter ut från lager sker via väg, sjö och flyg. Vid upphandlingar ställer Boule miljökrav på de transportföretag som anlitas. 2020 hade alla transportföretag egen miljöpolicy och/eller erkända system för systematiskt miljöarbete. Planering och optimering av inleveranser (schemalagda transporter) för att öka fyllnadsgraden per transport innebär att CO<sub>2</sub> utsläppen minskar samt att kostnadsbesparingar uppnås. Boule minskar även antalet intranporter genom att använda en bag-in-box-lösning för förpackningar som tar mindre plats i lastutrymmet jämfört med att använda förpackningar av hårdplast.

### Kemikalier och komponenter

För att säkerställa att inga av Boules produkter innehåller skadliga, reglerade eller onödiga kemikalier, följer Boule de regelverk som gäller för tillverkning av elektronik och användning av kemikalier. Endast komponenter som är godkända inom ramen för EU:s bestämmelser för användning av kemikalier och farliga ämnen (REACH och RoHS) samt elektroniskt avfall (WEEE) används i produktutveckling och produktion.

### Miljöpåverkan fastigheter

Kontor och instrumentproduktion i Sverige sker i en fastighet med installerad geoenergi och därmed ersatt fjärrvärme och kylmaskiner. Värmepumparna drivs med miljömärkt el som är till 100% producerad av förnybara energikällor med noll CO<sub>2</sub> utsläpp.

Under 2020 var cirka

**60%** (60) av alla inköpta komponenters  
infrakter till fabrikena i Sverige schemalagda.

#### Prioriteringar 2021

- Minskade transporter till Ryssland i och med start av lokalproducerad reagens





## Arbetsmiljö

Medarbetarna är vår viktigaste resurs och Boule lägger stor vikt vid trygga anställningsformer, god arbetsmiljö och att erbjuda en arbetsplats där medarbetarna kan utveckla sin potential.

### Värde drivande kultur

Boules värderingar och företagskultur är vägledande för medarbetarna i deras arbete, interaktion med varandra och i möten med kunder och andra intressenter. Medarbetarna har varit högst delaktiga för att formulera Boules värderingar och utgör grunden för ett positivt arbetsklimat och är en hörnsten i Boules måluppfyllnad och verksamhet.

### Nöjda medarbetare

Boules framgång bygger på att vi har förmåga att utveckla och behålla befintliga samt attrahera nya medarbetare. Viktiga måttal är nöjda medarbetare samt personalomsättning. Boule hade vid utgången av 2020 totalt 212 (212) anställda fördelat mellan Sverige, USA, Mexiko och Ryssland. Personalomsättningen under 2020 var 19,0 procent (11,0), och påverkades av att visstidsanställda inom produktion i Sverige fick sägas upp som en följd av covid-19. Bolagets årliga medarbetarundersökning besvarades av 73 procent gav ett sammanfattat omdöme av Boule som arbetsgivare samt värdefull kunskap om arbetsmiljön och vägledning om förbättringsområden.

### Hälsa och säkerhet

Boule har en hög ambition när det gäller hälsa och säkerhet. Att förankra säkerhetsmedvetenhet, positiva attityder och kontinuerlig förbättring kräver engagemang och aktivt deltagande hos samtliga medarbetare, chefer och samarbetspartners. Boule bedriver ett aktivt arbetsmiljöarbete för att förhindra fysiska skador i arbetet. Varje år genomför Boule både planerade och oannonserade skyddsronder i syfte att utvärdera arbetsmiljön. Samtliga incidenter ska rapporteras till skyddskommittén för behandling och uppföljning. De största fysiska arbetsmiljöriskerna finns inom produktion och lager.

### Mångfald och jämställdhet

Boule är en internationell koncern med medarbetare i många delar av världen. Avgörande för att Boule ska kunna bedriva

en framgångsrik verksamhet är medarbetarnas kunskap, erfarenhet och engagemang. Boule ska därför vara en arbetsplats som tillvararar medarbetarnas färdigheter på allra bästa sätt. Alla medarbetare ska behandlas med respekt och ges samma förutsättningar oavsett kön, etnicitet, nationalitet, religionsuppfattning, sexuell läggning, funktionshinder, ålder, erfarenhet eller familjesituation. Boule har anställda från inte mindre än ca 20 nationaliteter och olika kulturer. Boule strävar efter att ha en så jämn könsfördelning som möjligt inom olika typer av befattningar.

	<b>Mål</b>		<b>Utfall</b>
Nöjd medarbetarindex	<b>4,0</b>	➔	<b>3,9</b>

#### Genomförda aktiviteter under året

- ▶ Introduktionsprogrammet för nya medarbetare har utvecklats
- ▶ 5S införd i instrument- och reagensproduktion i Sverige.
- ▶ Arbetsmiljöutbildning samtliga chefer.
- ▶ Personallarm införd för godspersonalen för att säkra ensamarbete

#### Prioriteringar 2021

- ▶ Kompetensutveckling
- ▶ Utveckla intern information för att förenkla globalt samarbete och hemarbete
- ▶ Ombyggnation reagens produktion Sverige för att förbättra arbetsmiljön

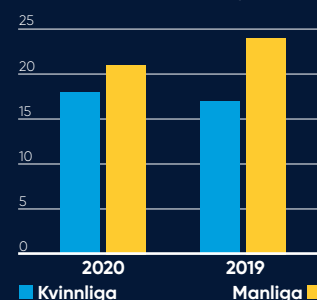
#### Medelantal kvinnor/män

♀ **92** (92)  
♂ **120** (120)

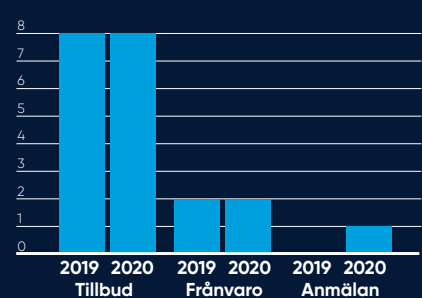
#### Kvinnor i ledningsgruppen

**4** st (3)

#### Antal kvinnor/manliga chefer



#### Tillbud/Frånvaro/Anmälan 2020



## Etik och styrning

Boule har högt uppställda krav på hur vi ska agera för att vara en god samhällsaktör med hög affärsetik.

### Uppförandekod

Boules uppförandekod innehåller bolagets bindande riktlinjer och tillhandahåller särskilda anvisningar när nya relationer ingås med medarbetare, leverantörer, distributörer, kunder och andra samarbetspartners. Uppförandekoden innehåller bolagets krav och ståndpunkter om bland annat anti-korruption, mänskliga rättigheter, arbetsrätt och miljöhänsyn i enlighet med FN's Global Compacts tio principer. Uppförandekoden stödjer och vägleder medarbetarna i det dagliga arbetet samt ställer affärsetiska krav på leverantörer och distributörer.

Samtliga medarbetare inom koncernen har utbildats i uppförandekoden och informerats om sitt personliga ansvar att agera i enlighet med uppförandekoden. Cheferna för respektive funktion ansvarar för att den efterlevs i den dagliga verksamheten.

Boule har över 100 leverantörer i främst Europa och Asien. Vissa av dem finns i länder där risker för brott mot miljö, god affärsetik, mänskliga rättigheter och anständiga arbetsförhållande inte kan bortses från. Boule förväntar sig att alla leverantörer och underleverantörer ska agera etiskt korrekt och i enlighet med internationellt erkända standarder för mänskliga rättigheter, arbetsvillkor, miljö och antikorruption. De företag som accepterar uppförandekoden åtar sig att, inom ramen för sin inflytandesfär, godta och följa grundläggande sociala och miljömässiga standarder och i sin tur säkerställa att deras underleverantörer uppfyller samma krav. Boules mål är att samtliga leverantörer ska underteckna Boules uppförandekod för leverantörer. Hittills har samtliga av Boules kritiska underleverantörer, vilket uppgår till 87%, undertecknat uppförandekoden eller bifogat en egen uppförandekod som sedan godkänts utifrån den och andra åtaganden som är likvärdiga eller överträffar Boules krav på leverantörer.

Boule är med sina 200 lokalt förankrade distributörer i 100 länder även exponerade för allvarliga risker förknippade med försäljning där det finns risk för korruption, mutor och bedrägerier. Boule har noll tolerans vad gäller all form av korruption och mutor. Alla distributörer ska därför underteckna Boules uppförandekod som gör klart att alla former av bestickning är oacceptabla.

### Visselblåsarfunktionen

Medarbetare uppmuntras och förväntas att rapportera överträdelse av Boules uppförandekod via bolagets visuellblåsarfunktion. Rapporteringen sker anonymt och behandlas enbart i den omfattning som rimligtvis krävs för utredningen. Det sker inga repressalier eller andra negativa konsekvenser för enskilda personers rapportering om sådana incidenter. Boules uppförandekod innehåller anvisningar för hur medarbetarna ska gå till väga för att anmäla misstänkta överträdelse inom organisationen. Under 2020 hanterade Boule två fall av brott mot uppförandekoden som anmäldes via visuellblåsarfunktionen.



### Om hållbarhetsrapporten

Hållbarhetsrapporten omfattar moderbolaget Boule Diagnostics AB (org.nr. 556535-0252) och samtliga enheter som konsolideras i Boule Diagnostics AB:s koncernredovisning för samma period vilka finns specificerade i not 14 i koncernredovisningen. Hållbarhetsrapporten är upprättad i enlighet med bestämmelserna i årsredovisningslagen (6 kap. 10 §). Ytterligare beskrivning och hantering av vissa hållbarhetsrelaterade risker är inkluderad i det samlade riskavsnittet på sidorna 36-40 i årsredovisningen.



Modig



Kundorienterad



Innovativ



Kvalité



Resultat orienterad



Samarbete

Boules värdeord utgör en grundpelare i företaget och hjälper oss att upprätthålla våra styrkor och fokus. Värdeorden togs fram tillsammans med personalen genom att identifiera vad som unikt kännetecknar Boule. Genom våra värdeord har vi

skapat gemensamma spelregler, som vi alla följer, förstår och kan förhålla oss till både internt och externt. Våra värderingar stärker vår vision och uppdragsbeskrivningar och hjälper oss att fatta rätt beslut.

## Revisorns yttrande avseende den lagstadgade hållbarhetsrapporten Till bolagsstämman i Boule Diagnostics AB, org.nr 556535-0252

### Uppdrag och ansvarsfördelning

Det är styrelsen som har ansvaret för hållbarhetsrapporten för år 2020 och för att den är upprättad i enlighet med årsredovisningslagen.

### Granskningens inriktning och omfattning

Vår granskning har skett enligt FARs uttalande RevR 12 Revisorns yttrande om den lagstadgade hållbarhetsrapporten. Detta innebär att vår granskning av hållbarhetsrapporten har en annan inriktning och en väsentligt mindre omfattning jämfört med den inriktning och omfattning som en revision enligt International Standards

on Auditing och god revisionsred i Sverige har. Vi anser att denna granskning ger oss tillräcklig grund för vårt uttalande.

### Uttalande

En hållbarhetsrapport har upprättats.

Stockholm den 15 april 2021

Öhrlings PricewaterhouseCoopers AB

**Leonard Daun**  
Auktoriserad revisor

